



cherbourg-titanic.com

22/06/2011 - Le port de Cherbourg-Octeville

Le port de Cherbourg-Octeville

Le port de Cherbourg-Octeville, au début du XXe siècle reçoit les plus grands paquebots dans sa rade. Le port ne leur permet pas d'arriver jusqu'à la gare maritime de Cherbourg. Les bateaux transportent donc passagers et marchandises à bord, via les transbordeurs, notamment le Nomadic et le Traffic. Mais face à l'augmentation **de la fréquentation du port de Cherbourg-Octeville** les autorités décident d'engager des travaux afin de donner les moyens nécessaires aux futures escales.

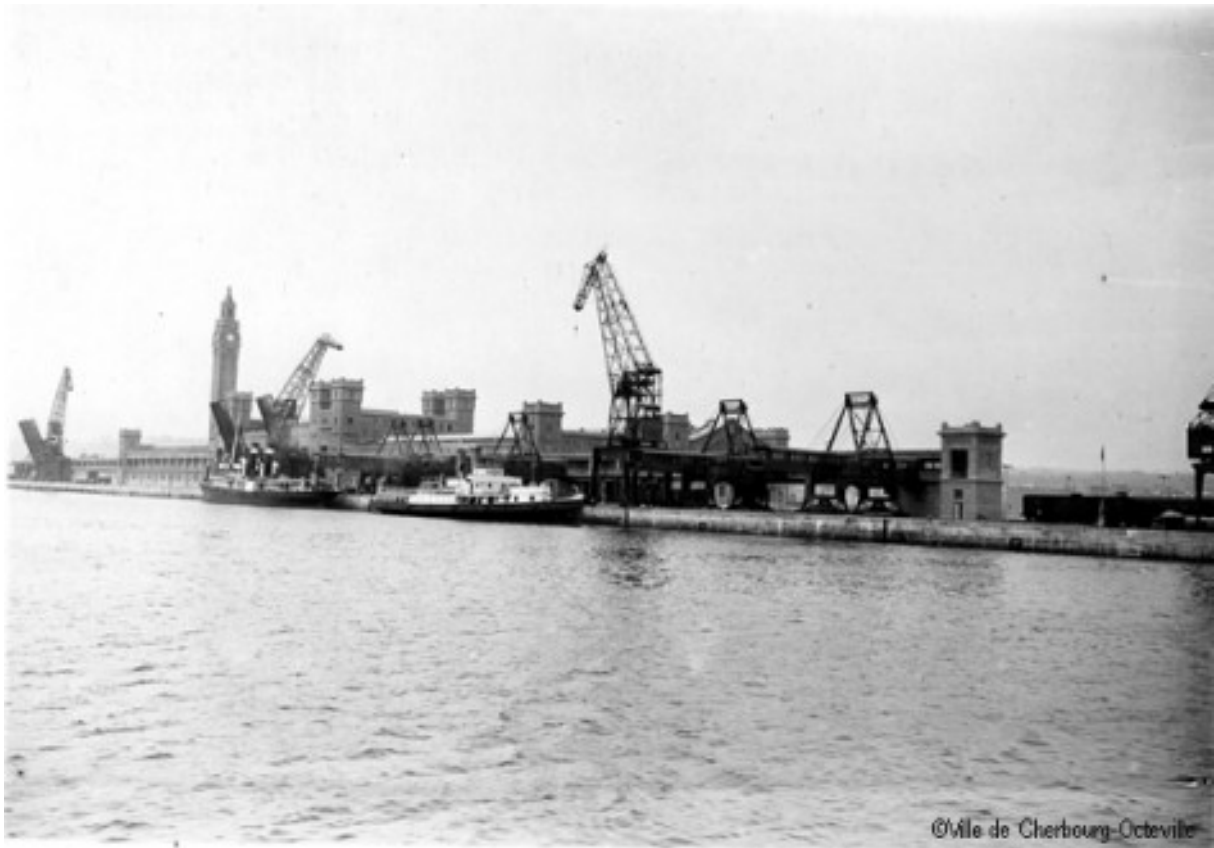


Photographie aérienne de Cherbourg

L'évolution du port de Cherbourg-Octeville

En 1919, la Chambre de Commerce et d'Industrie et le Syndicat de Défense des Intérêts du port de Cherbourg, sous l'impulsion de Monsieur Camille Théodore Quoniam, lancent le projet de port en eau profonde. 3 ans plus tard, le décret d'utilité publique est signé par le Ministre des Travaux Publics. Dès 1923, les travaux débutent avec la construction de la digue des Flamands et la création d'un môle de 10 hectares pour y implanter la future Gare Maritime, qui seront respectivement achevés en 1927 et 1929.

En 1924, le premier projet de Gare Maritime Transatlantique de René Levavasseur, architecte, est refusé, jugé trop audacieux en cette époque d'après-guerre. Le projet est repris et accepté en 1926, les travaux débuteront en 1928. La Gare sera inaugurée en 1933...



©Mle de Cherbourg-Octeville

La nouvelle Gare maritime transatlantique de Cherbourg, inaugurée en 1933



L'Europe vue du ciel - propriété de la Commission urbaine de Cherbourg

Cherbourg, son port et sa grande rade aujourd'hui